

L'«R» de La Pesse

Août 2015 - n°

33



Les Pesserandes et Pesserands auront, au cours des beaux jours d'été, vu beaucoup d'engins de chantier sur notre commune. En effet, il fallait terminer le Relais Santé dans les délais pour une ouverture à l'automne 2015. Cette construction, financée par la Communauté de communes et par diverses subventions ouvrira ses portes ce début d'automne.

Les abords et la circulation autour de ce bâtiment sont provisoires car les autres édifices qui viendront s'implanter sur cette zone pourraient perturber, pendant leur réalisation, les accès qui ne sauraient alors être définitifs pour le Relais.

Au centre du village, derrière l'hôtel Burdet, des travaux de réseaux sont en cours. Ils sont nécessaires à l'implantation d'un lotissement dénommé «Le Village». C'est une initiative privée qui est à l'origine de ce futur lotissement qui comprendra 6 parcelles donc 6 constructions qui seront des maisons individuelles.

Le mot du maire

A ce jour, il n'existe pas de planning de réalisation des constructions envisagées, cependant elles viendront grossir au fil du temps, le patrimoine bâti de notre commune.

Un chantier d'enfouissement des lignes ErDF sera réalisé fin d'été, début d'automne, le long de la route de la Borne au Lion. Nous espérons que la gêne occasionnée pour la circulation des véhicules sera peu pénalisante pour les usagers.

Voilà pour les travaux les plus significatifs.

Par ailleurs « aux 4 coins » de notre commune, des aménagements divers ont été réalisés pour améliorer le quotidien des habitants.

Il apparaît donc de cette façon, aux yeux de chacun, que le dynamisme pesserand n'est pas une légende.

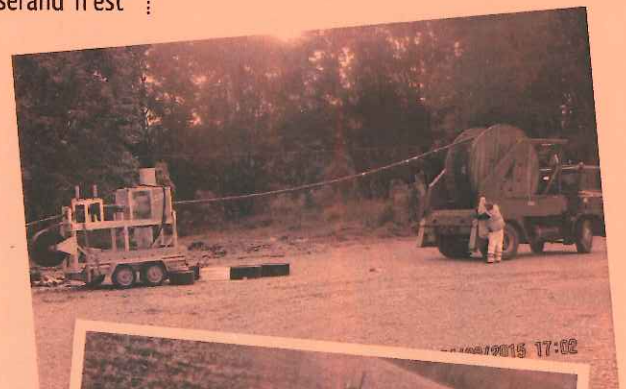
Les efforts de l'équipe municipale sont tournés vers des projets conformes à ce que les conseillers municipaux ont énoncé lors de la rencontre des vœux fin 2014.

Comme le distillent les médias de toute nature, les moyens financiers dévolus aux communes par l'Etat diminuent de façon progressive mais certaine.

Cependant, la volonté de l'équipe n'est pas de se résigner mais au contraire de poursuivre la réalisation d'équipements et structures nécessaires au développement, de façon à ne pas freiner le dynamisme qui fait partie de la culture locale.

Tout laisse à penser qu'en 2016 il y aura à nouveau des réalisations à l'initiative de la commission municipale « Aménagement, Urbanisme, Environnement » pour améliorer le cadre de vie des citoyens de notre commune.

FRANCIS MORICHEAU



◁ Le futur Relais Santé

△ Travaux d'enfouissement de ligne électrique vers la Borne au Lion

Restauration de la tourbière

Sur la Semine

La tourbière de « Sur la Semine », à la sortie du village, en direction de Désertin a subi des travaux de restauration durant l'été. Réalisés par le Parc naturel régional du Haut-Jura, dans le cadre d'un programme européen « LIFE », l'objectif était de restaurer sa capacité à retenir de l'eau.

Exploitée pour produire de la tourbe pour le chauffage, les stigmates sont bien visibles. Des wagonnets « Decauvilles » ont même été abandonnés dans une fosse, témoin d'une exploitation « intensive », probablement entre les deux guerres.

Dans un premier temps, les saules ayant colonisé une des fosses ont été coupés et évacués, pour permettre à la lumière d'atteindre le sol.

Les fossés et points bas drainant l'ancienne fosse d'exploitation ont été oblitérés par quatre palissades en épicea. Les travaux ont nécessités de grandes précautions pour ne pas tasser la tourbe lors du déplacement des engins, détruisant son rôle « d'éponge ».

Ces aménagements devraient permettre de conserver un niveau d'eau stable permettant à la végétation turfigène (capable de produire de la tourbe) de se réinstaller. L'oblitération du fossé dans le haut-marais devrait également créer une mare favorable à la faune et à la flore spécifiques aux tourbières, comme les libellules.

Le territoire communal recèle de nombreuses tourbières qui elles aussi ont été perturbées par le passé. D'autres actions de restauration pourront y être envisagées.

Pour en savoir plus :
www.life-tourbieres-jura.fr/



La journée des voisins à L'Embossieux

C'est la 7ème édition de cette journée devenue une tradition vers le 22 août.

Lancée par quelques habitants de L'Embossieux, l'idée a séduit et ce sont près de 60 convives (Et encore, tout le monde n'a pu être présent) qui se sont retrouvés chez Roselyne et Daniel à L'Embouteilleux. Dans la maison aux volets bleus qui aurait pu inspirer Maxime Le Forestier.

La recette est simple : mise en commun des victuailles et des boissons et surtout de l'amitié, du sens du partage et du plaisir de se retrouver.

On recrute un peu large jusque vers la Coinche et Chaudézembre... Certains aujourd'hui éloignés comme Patrick Verdier reviennent pour l'occasion.

La journée battra son plein jusqu'à la nuit autour de la soupe de légumes.

A voir l'ambiance de cette journée qui est une fête, on se dit que vivre à L'Embossieux ça doit être sympa !

Recueilli auprès des joyeux habitants de L'Embossieux
par LA COMMISSION COMMUNICATION



Que faire de vos vieux vêtements ?

On déplore la dépose de sacs de vêtements à côté des moloks de L'Embossieux.

Il est rappelé qu'il existe des lieux de dépose de ces sacs à Viry, Oyonnax, Saint-Claude et dans les déchetteries environnantes notamment celle de Septmoncel ouverte le vendredi et le samedi aux horaires suivants : 9h15 - 12h45 et 13h15 - 17h00.

La réussite du TRI est une affaire collective. Plus généralement, si vous ne savez que faire de certains déchets, ou si vous ne pouvez les transporter, contactez :

le SICTOM du Haut Jura : 03 84 45 52 98,
la Mairie de La Pesse : 03 84 42 70 83,
le délégué SICTOM, commune de La Pesse,
Claude MERCIER : 06 38 51 43 73.

RÉGINE PONCET

